

HARLOW MINER

1801-1879

Fils du médecin Allen Miner de Saint-Armand, Harlow Miner s'installe à Granby comme cordonnier en 1826; on peut donc le considérer comme l'un des pionniers du village. Il porte aussi le titre de premier véritable industriel de Granby avec la mise sur pied d'une tannerie, en 1829. Située sur la rive de la rivière Yamaska, près du pont, en aval d'un barrage à peine construit, cette tannerie conserve un caractère artisanal jusqu'en 1862, au moment où Harlow Miner s'associe à son fils Stephen Henderson Campbell (S.H.C.) pour former la compagnie H. Miner & Son. Harlow Miner meurt accidentellement lors de la construction de l'église congrégationaliste, en 1879.

© Société d'histoire de la Haute-Yamaska,
collection Photographies Granby et région,
P70-S27-SS4-SSS7-D4-P7

S.H.C. MINER

1835-1911

Stephen Henderson Campbell Miner (S.H.C.) est le fils aîné de Harlow Miner. Grâce à de nombreux investissements, il devient rapidement l'homme d'affaires le plus important de Granby. Ainsi, après avoir procédé au développement de l'entreprise familiale et fait construire une deuxième tannerie, en 1875, il achète un grand nombre de terrains bordant la Yamaska, devenant ainsi le propriétaire unique des « pouvoirs d'eau ». En 1882, il fonde la Granby Rubber, la première grande entreprise manufacturière de Granby. En 1909, à l'âge de soixante-quinze ans, il met sur pied une nouvelle entreprise, la Miner Rubber. Son décès survient en 1911, peu de temps après la mise en fonction de l'usine. Sa position d'homme d'affaires favorise aussi son élection à la mairie de Granby, de 1873 à 1876 et de 1893 à 1910.

S.H.C. Miner
Granby, Shefford Co., Que.



WILLIAM H. MINER

1879-1960

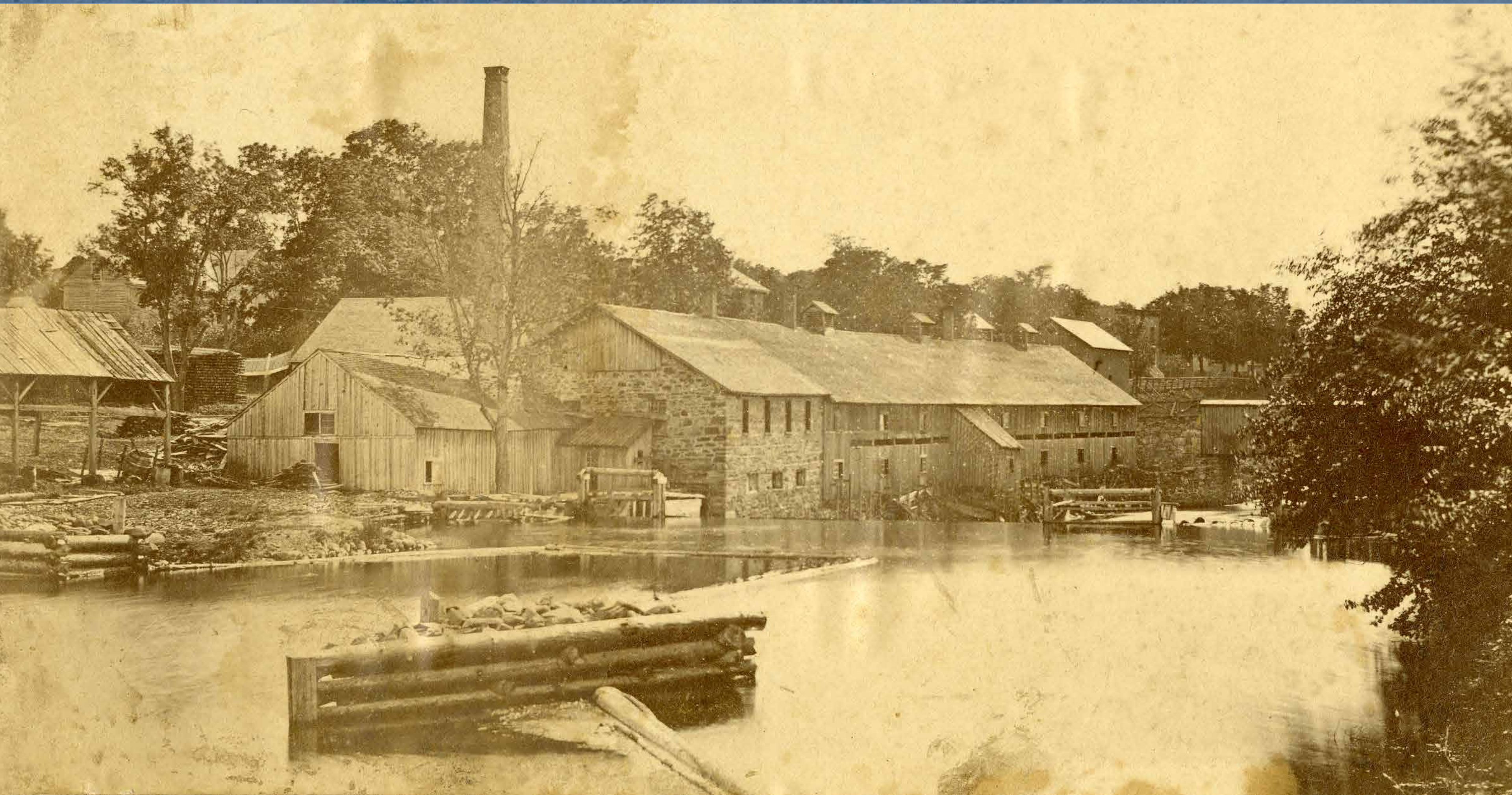
Petit-fils du pionnier Harlow Miner, William Harlow Miner naît à Granby en 1879. À la suite du décès de son oncle S.H.C., en 1911, il consacre sa vie professionnelle à la Miner Rubber, qu'il dirige jusqu'à son propre décès, en 1960. Sous son habile direction, la compagnie de caoutchouc connaît une formidable expansion, passant de 230 à 1 500 travailleurs et travailleuses entre 1911 et 1930. À ce moment, la Miner exporte ses produits dans 50 pays. Parallèlement à sa vie professionnelle, William Miner mène des activités de gentleman-farmer. Depuis 1918, il possède l'une des plus vieilles fermes de Granby, sur laquelle il élève des vaches de race jersey. Ces activités agricoles expliquent son engagement au sein de la Société d'agriculture du comté de Shefford, comme président et président d'honneur.

LA MINER CARRIAGE



Fondée en 1867 par deux des frères Miner, William Woodward et Harlow fils, la Miner Carriage est une entreprise spécialisée dans la fabrication de voitures hippomobiles. Installée dans un bâtiment situé en amont du moulin à farine appartenant à S.H.C. Miner, elle est reconstruite et agrandie en 1892. À la suite de la dissolution de la compagnie, en 1902, l'imposant bâtiment est acheté par la Granby Carriage. Détruite par un incendie en 1925, la manufacture ne sera pas reconstruite.

LA TANNERIE



La tannerie, fondée par Harlow Miner en 1829, connaît un véritable essor à partir de 1862, lorsque le fils aîné du pionnier, Stephen H.C., prend les affaires en main. En 1875, ce dernier met sur pied une deuxième tannerie, construite un peu en aval sur la rivière Yamaska. La production de ces deux établissements est exclusivement centrée sur la fabrication de cuir à semelle de chaussure, une production qui est expédiée vers les centres manufacturiers, principalement Montréal. Les activités de la première tannerie Miner cessent vers 1888, alors qu'un incendie, en 1896, détruit les installations de la deuxième.

LE MAGASIN GÉNÉRAL

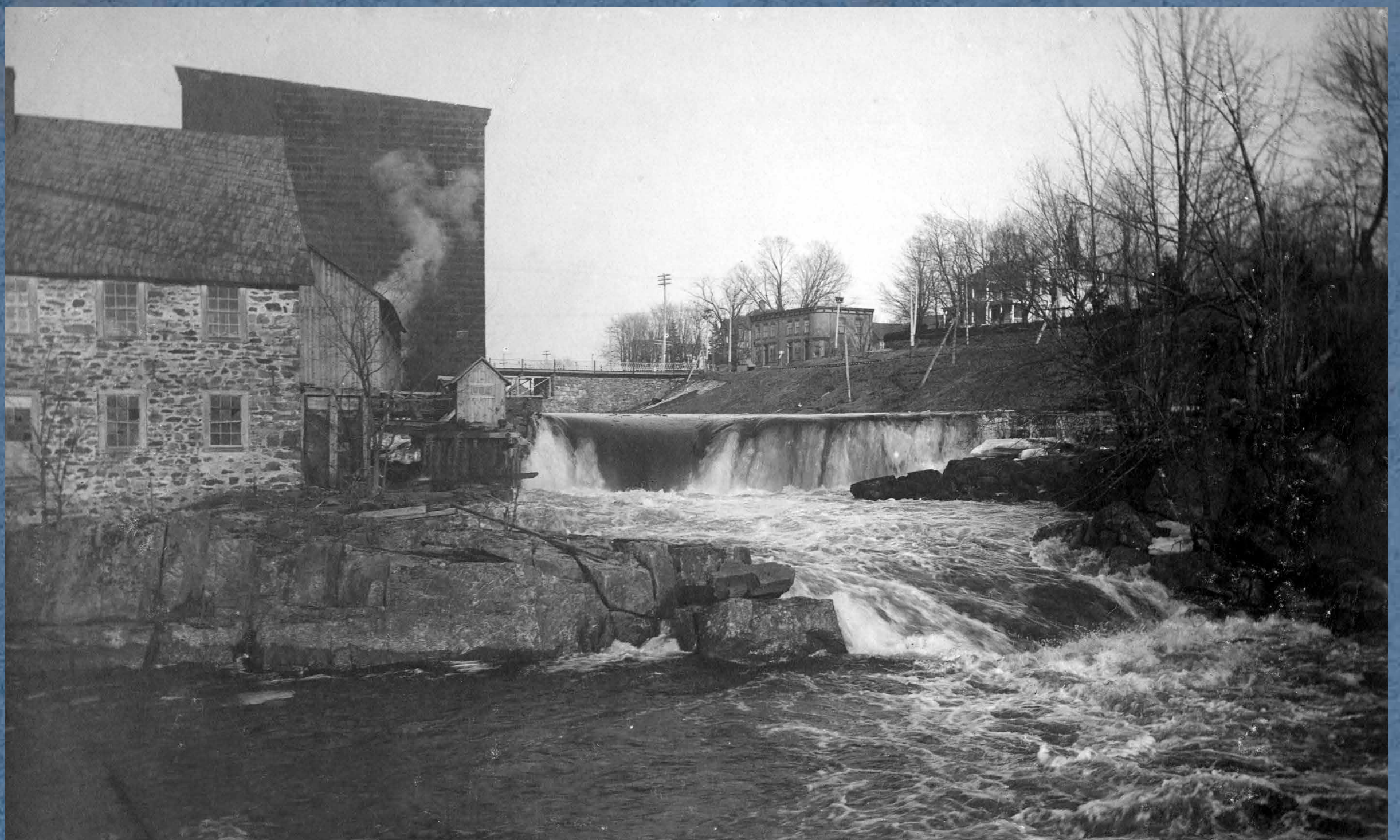


C'est en 1867 que S.H.C. Miner construit un magasin général en face de sa résidence, au coin des rues Denison et Mountain. Selon un système courant à l'époque, Miner utilise les marchandises du magasin pour payer les fournisseurs d'écorce de pruche, un produit nécessaire au tannage des peaux. En 1900, l'édifice devient le Miner Hall, une salle communautaire où les gens de Granby peuvent assister à des événements socioculturels; plus tard, on y retrouve le siège du Miner Club, le club social des employés de la Miner Rubber, une vocation qu'il conserve jusqu'à sa démolition, en 1941.

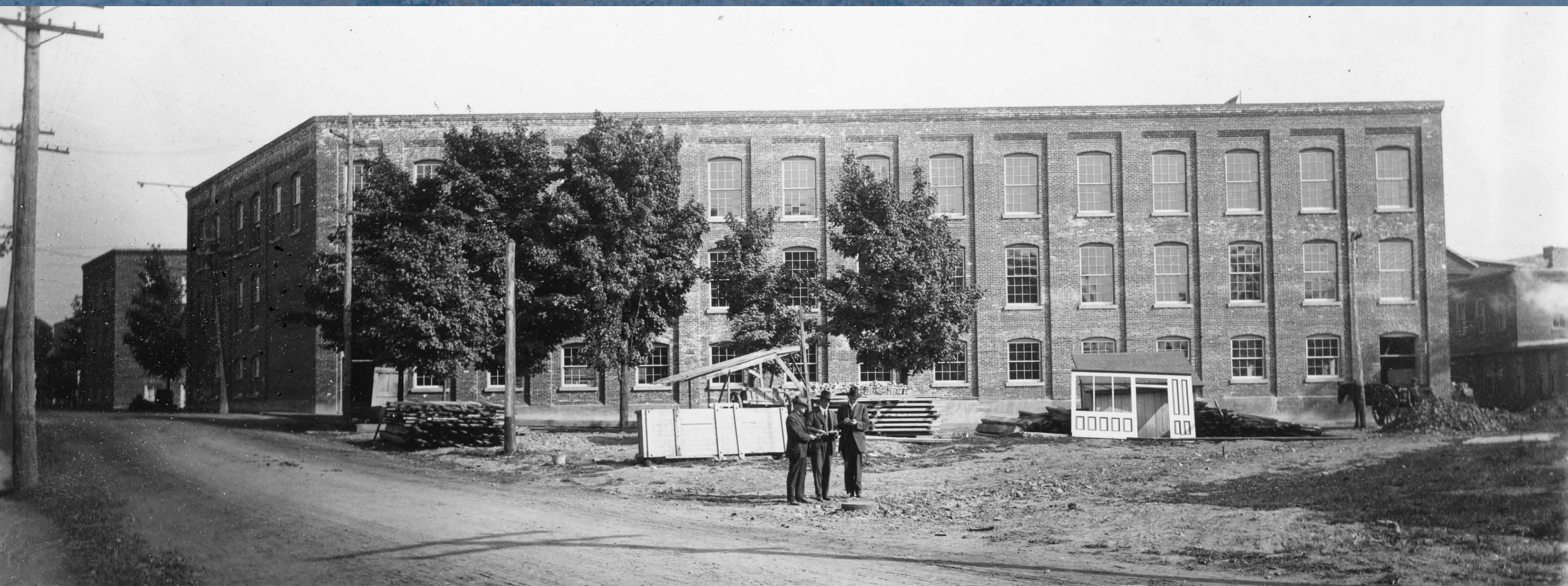
LE MOULIN À FARINE

Construit par Louis Guérout vers 1839, ce moulin à farine est racheté en 1863 par S.H.C. Miner. À la suite de l'ajout d'un étage en 1870, il devient le plus imposant et le plus productif du comté de Shefford. Contrairement à la plupart des petits moulins à farine de la région, qui travaillent sur commande pour les cultivateurs, le moulin Miner produit aussi pour le marché, jusqu'à ce qu'il cesse ses activités au début du XXe siècle.

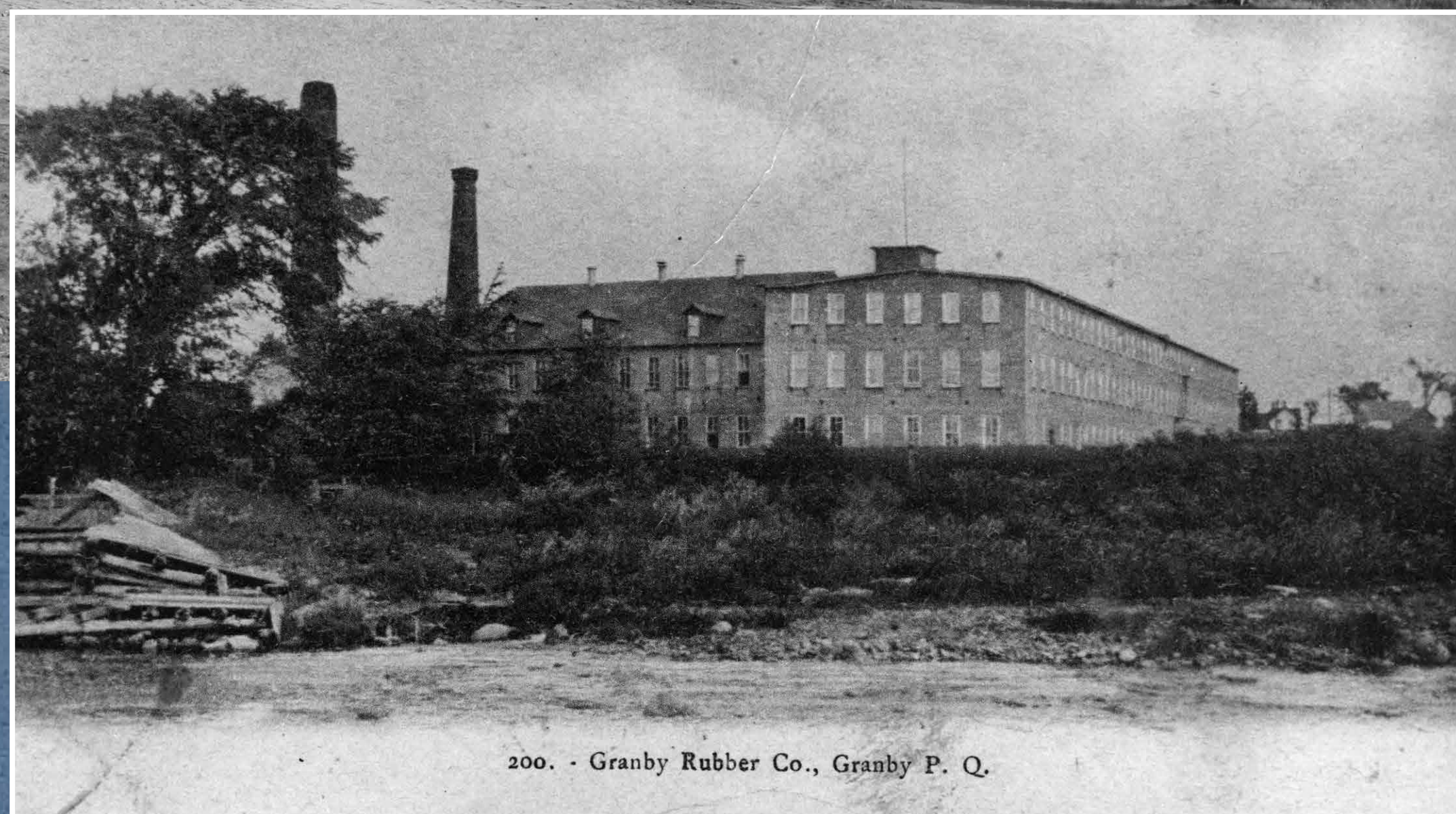
© Société d'histoire de la Haute-Yamaska, collection Photographies Granby et région, P70-S27-SS4-SSS18-D1-P4 ; fonds Ellis Savage, P20-S5-P38



LA GRANBY RUBBER



La Granby Rubber, fondée en 1882 par S.H.C. Miner, se spécialise d'abord dans la fabrication de produits semi-finis en caoutchouc, et ensuite dans la production de bottes, d'imperméables et de couvre-chaussures. En 1891, ses 250 employé(e)s fabriquent 40000 paires de couvre-chaussures de 125 formes différentes par semaine. L'entreprise prend alors place parmi les grandes manufactures canadiennes.

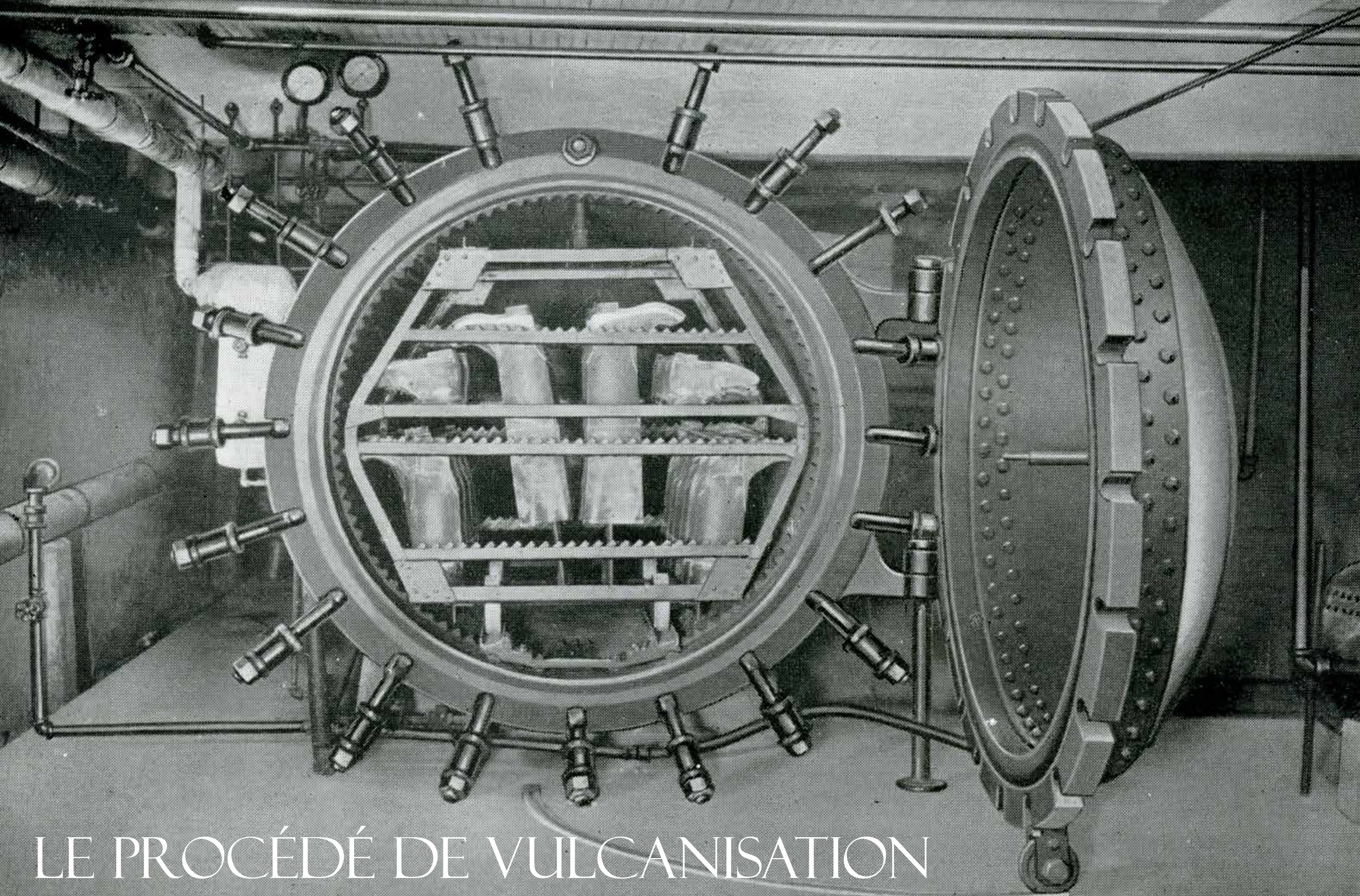


200. - Granby Rubber Co., Granby P. Q.

LA MINER RUBBER



La Miner Rubber Company ouvre ses portes en 1910. L'entreprise, mise sur pied par S.H.C. Miner, est spécialisée dans la fabrication de bottes en caoutchouc pour hommes, femmes et enfants, de bottes de travail et de souliers légers (tennis). À la fin des années 1920, la Miner est la plus importante compagnie canadienne de fabrication de produits finis en caoutchouc et le plus gros employeur de la ville de Granby, avec plus d'un millier de travailleurs et travailleuses. La libéralisation des marchés, qui débute après la Deuxième guerre mondiale, oblige la compagnie à restreindre ses activités et provoque sa faillite en 1982. L'année suivante, la vieille usine est détruite par un violent incendie.



LE PROCÉDÉ DE VULCANISATION

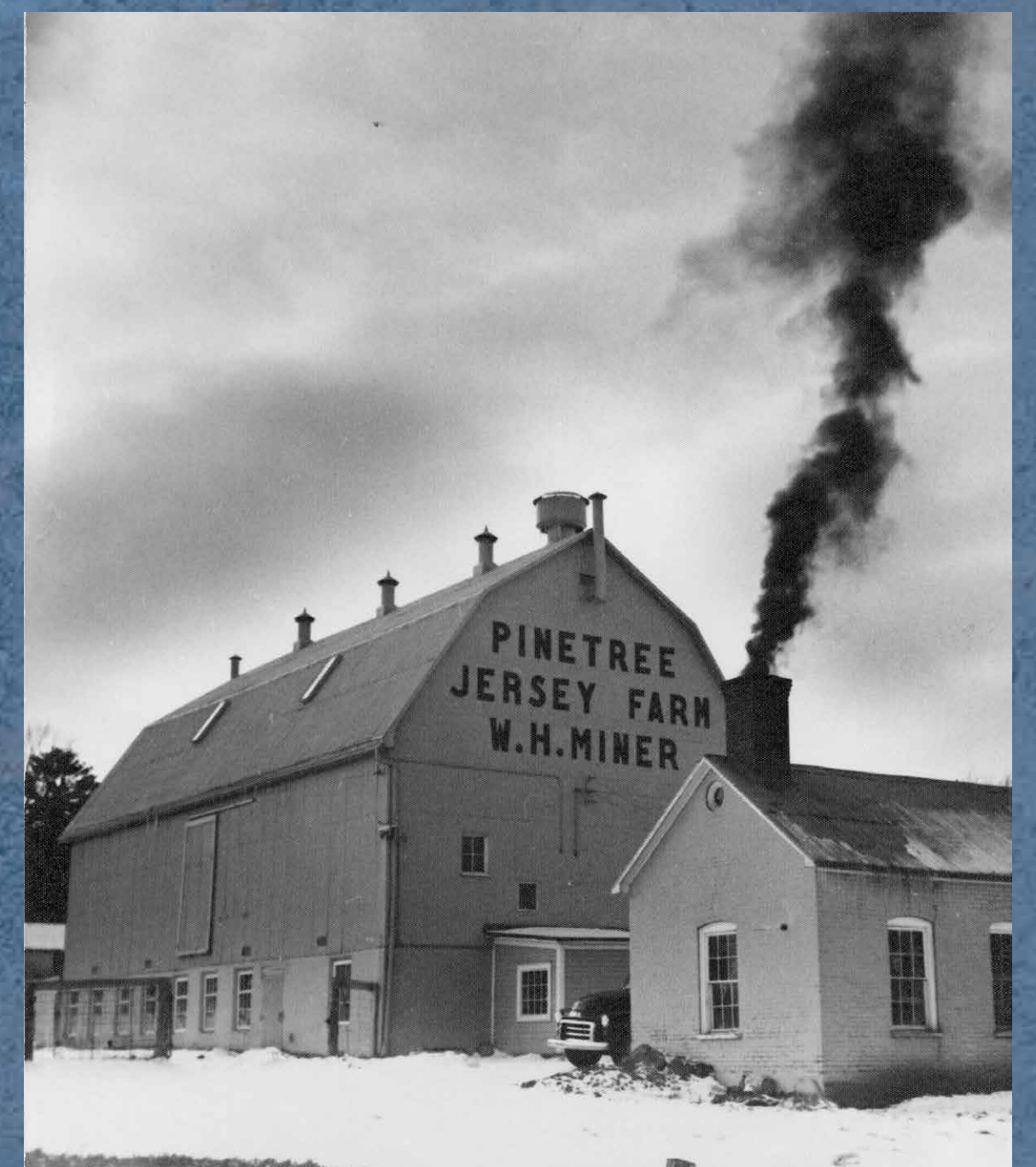
Inventée au milieu du XIXe siècle, la vulcanisation consiste à ajouter du soufre au caoutchouc brut avant sa cuisson, donnant aux produits élasticité et durabilité. C'est un procédé inhérent à la production d'articles en caoutchouc. Au cours des années 1920, la Miner Rubber innove en introduisant la vulcanisation par pression simple, une méthode qui lie tous les matériaux de la chaussure ou de la botte en caoutchouc en une masse compacte qui augmente de beaucoup leur résistance. C'est ce type d'innovation qui vaut aux produits de la Miner une réputation enviée par la concurrence.



LA FERME MINER

Pine Tree Farm, qu'on nomme familièrement la ferme Miner, est établie en 1918 par l'industriel William H. Miner. Sise sur les hauteurs de Granby et à proximité de son centre-ville, la ferme devient, en quelques années, un joueur de premier plan dans la mise en place d'une économie agricole de plus en plus tournée vers le marché. L'élevage de vaches jersey

et la production laitière sont au cœur des activités de la ferme. S'y greffent une porcherie d'une vingtaine de têtes, un poulailler d'une centaine de poules, quelques moutons et une production de sirop d'érable. La gestion de l'entreprise agricole est confiée à un régisseur. William H. Miner poursuit l'exploitation de Pine Tree Farm durant quarante-deux ans, soit jusqu'à son décès, en 1960.





LES ORIGINES DU CLUB DE GOLF MINER

Le Granby Golf Club est établi en mai 1913 par des hommes et des femmes issus de la bourgeoisie anglophone. Pour ses premiers pas, le Club aménage un parcours de six trous et construit un chalet à l'extrémité de la rue Cairn. Cet emplacement est particulièrement apprécié pour son terrain accidenté et rocheux, qui met les talents des golfeurs à l'épreuve, et pour son panorama, que les joueurs peuvent admirer pendant leurs pauses. C'est en 1917 que le Granby Golf Club s'installe à son emplacement actuel. Composé d'une quarantaine de membres lors de son inauguration, le club en regroupe plus de 250 en 1930.



© Société d'histoire de la Haute-Yamaska,
fonds Mariette Brault, P199-P2 et P4